



El otro lado

por Oliver Reeh

06/10/2017 – A veces nos parece mejor lo que tienen los demás y estamos en lo cierto. En otras ocasiones, sin embargo, simplemente es que no hemos valorado correctamente nuestros recursos y posibilidades. Antes de desear un cambio de 180 grados, hay que echar bien las cuentas.

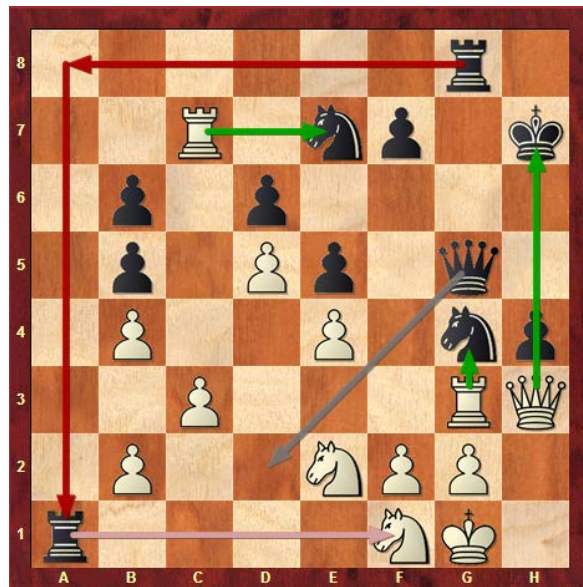


Tomazini,Zan (2395) - Pechac,Jergus (2442) [C50]

Mitropa Cup 2017, Open section Balatonszarszo (1.19), 17.09.2017
[Reeh, Oliver]

1.e4 e5 2.Cf3 Cc6 3.Ac4 Ac5 4.d3 Cf6 5.Ab3 0–0 6.Cbd2 h6 7.c3
Te8 8.Cf1 b5 9.Ae3 d6 10.Dd2 Ae6 11.Cg3 Tb8 12.0–0 Ab6 13.Tfe1
Dd7 14.h3 Ce7 15.Ch4 Rh7 16.d4 Axb3 17.axb3 De6 18.d5 Dc8
19.Axb6 axb6 20.b4 g5 21.Cf3 Tg8 22.De2 g4 23.hxg4 Dxg4 24.Ta7
Tbc8 25.Ch2 Dg6 26.Df3 h5 27.Te3 h4 28.Ce2 Ta8 29.Txc7 Ta1+
30.Cf1 Cg4 31.Dh3 Dg5 32.Tg3





El otro lado Tras 32.Tg3 (diagrama) también la segunda torre blanca apunta a un caballo enemigo. No tiene buena pinta para las negras, ¿verdad? Pero guardan un as en la manga: 32...Txf1+ 33.Rxf1 Ta8 con la amenaza 34...Ta1+! Ahora no vas a cambiar de bando, ¿o sí?

32...Txf1+ 33.Rxf1 Ta8 [Las negras amenazan la letal 34...Ta1+. ¿Puede ver el plan de rescate de las blancas?]

34.Cf4!

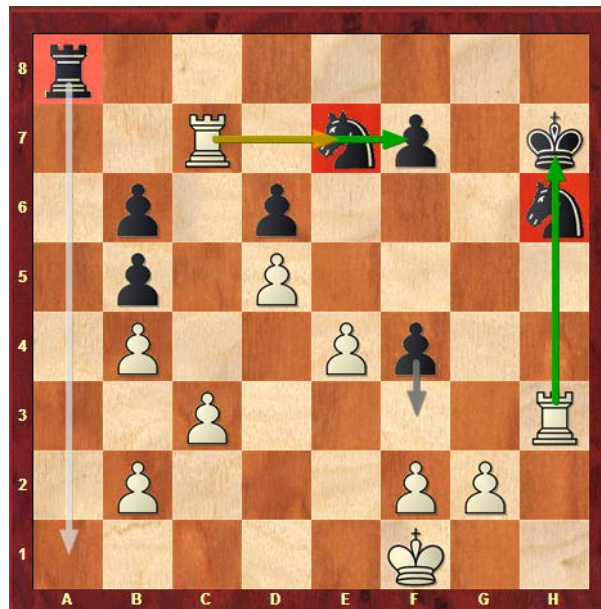




¡Eso es! Las blancas crean una casilla de evacuación para el rey en e2 a la vez que mantienen las amenazas sobre ambos caballos y el peón h4. [34.Txg4 Ta1+ 35.Cc1 Dxc1+ y sigue jaque mate: 36.Re2 Dc2+ 37.Re3 Te1+ 38.Rf3 Dd3#]

34...Dxf4 [34...exf4 35.Txg4+-]

35.Dxh4+ Ch6 36.Dxf4 exf4 37.Th3!



Las blancas tienen unas torres superactivas, mientras que las piezas negras no cooperan en absoluto y todos sus peones están débiles. La partida se terminó.

37...Te8 38.Td7 Rg7 39.Txd6 Cg4 40.Th4 f5 41.Te6 1-0

